

CHOSHI-SHOKO

# REPORT 2012

平成24年度上半期 経営情報  
(平成24年9月末現在)



## 経営情報（半期情報の開示について）

平成24年度上半期(平成24年4月1日～平成24年9月30日まで)における経営情報をお知らせいたします。

### 財産の状況

#### ◆貸借対照表

(単位：千円)

科 目	金 額		科 目	金 額	
	平成24年9月末	(参考)平成24年3月末		平成24年9月末	(参考)平成24年3月末
(資産の部)			(負債の部)		
現 金	3,264,278	3,446,710	預 金 積 金	235,917,580	228,319,223
預 け 金	65,663,837	64,328,242	借 用 金	2,500,000	2,500,000
買入金銭債権	29,915	33,922	そ の 他 負 債	445,182	428,330
有 価 証 券	70,826,820	64,746,381	賞 与 引 当 金	155,700	153,498
貸 出 金	105,420,349	104,418,669	役 員 賞 与 引 当 金	—	4,200
そ の 他 資 産	1,585,859	1,653,875	退 職 給 付 引 当 金	380,545	395,537
有 形 固 定 資 産	3,399,557	3,444,557	役 員 退 職 慰 労 引 当 金	73,577	70,965
無 形 固 定 資 産	45,424	51,314	睡 眠 預 金 払 戻 損 失 引 当 金	93,847	87,931
繰 延 税 金 資 産	852,530	923,701	偶 発 損 失 引 当 金	26,451	30,834
債 務 保 証 見 返	110,112	120,479	債 務 保 証	110,112	120,479
貸 倒 引 当 金	△2,241,725	△2,069,621	負 債 の 部 合 計	239,703,628	232,110,999
(うち個別貸倒引当金)	(△1,954,446)	(△1,728,128)	(純資産の部)		
			出 資 金	808,568	804,624
			利 益 剰 余 金	8,210,590	8,113,660
			組 合 員 勘 定 合 計	9,019,158	8,918,284
			そ の 他 有 価 証 券 評 価 差 額 金	234,172	68,950
			評 価 ・ 換 算 差 額 等 合 計	234,172	68,950
			純 資 産 の 部 合 計	9,253,331	8,987,234
資 産 の 部 合 計	248,956,959	241,098,233	負 債 及 び 純 資 産 の 部 合 計	248,956,959	241,098,233

#### ◆損益計算書

(単位：千円)

科 目	平成24年9月末		科 目	平成24年9月末	
	(参考)平成24年3月末	(参考)平成24年3月末		(参考)平成24年3月末	(参考)平成24年3月末
経 常 収 益	2,154,379	4,320,416	特 別 利 益	—	—
資 金 運 用 収 益	1,859,665	3,748,779	特 別 損 失	1,203	11,103
貸 出 金 利 息	1,312,319	2,710,292	税 引 前 当 期 純 利 益	122,834	182,666
預 け 金 利 息	162,424	331,320	法 人 税 等 合 計	2,021	2,202
有 価 証 券 利 息 配 当 金	350,061	671,459	当 期 純 利 益	120,812	180,463
そ の 他 の 受 入 利 息	34,860	35,706			
役 務 取 引 等 収 益	88,826	192,391			
そ の 他 業 務 収 益	172,870	302,992			
そ の 他 経 常 収 益	33,017	76,252			
経 常 費 用	2,030,341	4,126,646			
資 金 調 達 費 用	67,433	145,358			
預 金 利 息	61,303	130,277			
給 付 補 填 備 金 繰 入 額	5,314	13,177			
そ の 他 の 支 払 利 息	—	—			
借 用 金 利 息	815	1,904			
役 務 取 引 等 費 用	108,515	229,877			
そ の 他 業 務 費 用	137,905	76,587			
経 費	1,458,171	2,986,484			
人 件 費	930,471	1,915,245			
物 件 費	497,874	1,028,702			
税 金	29,825	42,536			
そ の 他 経 常 費 用	258,316	688,337			
経 常 利 益	124,037	193,769			

(注) 各計数は、単位未満を切り捨てて表示していますので、合計が一致しない場合があります。

## 預金・貸出金の状況

(単位：百万円)

区 分	平成24年9月末	〈参考〉平成24年3月末
預 金 積 金 残 高	235,917	228,319
貸 出 金 残 高	105,420	104,418

## 損益の状況

(単位：百万円)

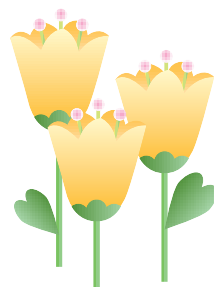
区 分	平成24年9月末
業 務 純 益	413
経 常 利 益	124
当 期 純 利 益	120

## 自己資本の状況

(単位：百万円)

項 目	平成24年9月末	〈参考〉平成24年3月末
( 自 己 資 本 )		
出 資 金	808	804
利 益 準 備 金	804	804
特 別 積 立 金	7,110	7,110
繰 越 金 ( 当 期 末 残 高 )	295	175
基 本 的 項 目 ( A )	9,019	8,894
一 般 貸 倒 引 当 金	313	372
補 完 的 項 目 ( B )	313	372
自 己 資 本 総 額 ( A ) + ( B ) = ( C )	9,332	9,266
控 除 項 目 計 ( D )	—	—
自 己 資 本 額 ( C ) - ( D ) = ( E )	9,332	9,266
( リ ス ク ・ ア セ ッ ト 等 )		
資 産 ( オ ン ・ バ ラ ン ス ) 項 目	89,157	89,074
オ フ ・ バ ラ ン ス 取 引 等 項 目	57	63
オ ペ レ ー シ ョ ナ ル ・ リ ス ク 相 当 額 を 8 % で 除 し て 得 た 額	6,841	6,841
リ ス ク ・ ア セ ッ ト 等 計 ( F )	96,055	95,980
<b>単 体 Tier1 比 率 ( A / F )</b>	<b>9.38%</b>	<b>9.26%</b>
<b>単 体 自 己 資 本 比 率 ( E / F )</b>	<b>9.71%</b>	<b>9.65%</b>

- (注) 1. 「協同組合による金融事業に関する法律第6条第1項において準用する銀行法第14条の2の規定に基づき、信用協同組合及び信用協同組合連合会がその保有する資産等に照らし自己資本の充実の状況が適当であるかどうかを判断するための基準」(平成18年金融庁告示第22号)に係る算式に基づき算出しております。なお、当組合は国内基準を採用しております。
2. 「一般貸倒引当金」欄には、偶発損失引当金のうち一般貸倒引当金に準じるものを含んでおります。



(注) 各計数は、単位未満を切り捨てて表示していますので、合計が一致しない場合があります。

## 貸出金業種別残高・構成比

(単位：百万円、%)

業 種 別	平成24年9月末		〈参考〉平成24年3月末	
	金 額	構成比	金 額	構成比
製 造 業	11,289	10.7	11,651	11.2
農 業、林 業	2,216	2.1	2,280	2.2
漁 業	550	0.5	539	0.5
鉱業、採石業、砂利採取業	71	0.1	87	0.1
建 設 業	8,135	7.7	8,535	8.2
電気、ガス、熱供給、水道業	112	0.1	115	0.1
情 報 通 信 業	19	0.0	20	0.0
運 輸 業、郵 便 業	3,454	3.3	3,518	3.4
卸 売 業、小 売 業	11,674	11.1	11,321	10.8
金 融 業、保 険 業	4,597	4.4	3,602	3.4
不 動 産 業	8,258	7.8	7,643	7.3
物 品 賃 貸 業	183	0.2	159	0.2
学術研究、専門・技術サービス業	527	0.5	604	0.6
宿 泊 業	1,789	1.7	1,911	1.8
飲 食 業	1,874	1.8	1,943	1.9
生活関連サービス業、娯楽業	1,323	1.3	1,367	1.3
教 育、学 習 支 援 業	40	0.0	44	0.0
医 療、福 祉	912	0.9	903	0.9
そ の 他 の サ ー ビ ス	5,907	5.6	5,638	5.4
そ の 他 の 産 業	610	0.6	506	0.5
<b>小 計</b>	<b>63,550</b>	<b>60.3</b>	<b>62,395</b>	<b>59.8</b>
地 方 公 共 団 体	9,163	8.7	9,202	8.8
雇 用・能 力 開 発 機 構 等	—	—	—	—
個人(住宅・消費・納税資金等)	32,706	31.0	32,820	31.4
<b>合 計</b>	<b>105,420</b>	<b>100.0</b>	<b>104,418</b>	<b>100.0</b>

## 金融再生法開示債権及び同債権に対する保全額

(単位：百万円、%)

区 分	債権額 (A)	担保・保証等 (B)	貸倒引当金 (C)	保全額 (D)=(B)+(C)	保全率 (D)/(A)	
破産更生債権及びこれらに準ずる債権	平成24年3月末	3,105	2,283	821	3,105	100.00
	平成24年9月末	3,504	2,345	1,158	3,504	100.00
危 険 債 権	平成24年3月末	3,324	1,657	906	2,563	77.12
	平成24年9月末	3,482	2,037	795	2,833	81.34
要 管 理 債 権	平成24年3月末	1,230	555	150	705	57.36
	平成24年9月末	914	409	117	526	57.62
不 良 債 権 計	平成24年3月末	7,660	4,496	1,878	6,375	83.22
	平成24年9月末	7,901	4,792	2,071	6,864	86.87
正 常 債 権	平成24年3月末	97,030				
	平成24年9月末	97,778				
<b>合 計</b>	<b>平成24年3月末</b>	<b>104,690</b>				
	<b>平成24年9月末</b>	<b>105,679</b>				

(注) 平成24年9月末の計数は、「金融機能の再生のための緊急措置に関する法律施行規則」第4条に規定する各債権のカテゴリーにより分類し、以下の簡便な方法により算出しております。従って、平成24年3月末の計数とは算出方法が異なるため、計数は連続していません。

(平成24年9月末の算出方法)

- 債務者区分については原則として平成24年3月末時点における自己査定による債務者区分を基準としております。ただし、4月1日から9月末までに倒産、不渡り等の客観的な事実ならびに内部格付による債務者区分の変更等のあった債務者については、当組合の定める基準に基づく債務者区分見直し後の債務者区分によっております。
- 「破産更生債権及びこれらに準ずる債権」の金額は、債務者区分でいう破綻先及び実質破綻先に該当する債務者に対する債権の合計です。
- 「危険債権」の金額は、債務者区分でいう破綻懸念先に該当する債務者に対する債権の合計です。
- 「要管理債権」の金額は、債務者区分でいう要注意先に該当する債務者に対する債権のうち、貸出条件を緩和している債権及び3か月以上延滞している債権の合計です。
- 「正常債権」の金額は、債務者の財務状態及び経営成績に特に問題がない債権であり、「破産更生債権及びこれらに準ずる債権」、「危険債権」、「要管理債権」以外の債権の合計です。

(注) 各計数は、単位未満を切り捨てて表示していますので、合計が一致しない場合があります。

## 有価証券の時価等情報

### ◆満期保有目的の債券

(単位：百万円)

	種 類	平成24年9月末			〈参考〉平成24年3月末		
		貸借対照表計上額	時 価	差 額	貸借対照表計上額	時 価	差 額
時価が貸借対照表計上額を超えるもの	国 債	500	532	32	500	534	34
	地 方 債	899	916	16	300	316	16
	短 期 社 債	—	—	—	—	—	—
	社 債	2,999	3,024	24	3,699	3,739	39
	そ の 他	400	405	5	400	401	1
	小 計	<b>4,800</b>	<b>4,879</b>	<b>79</b>	<b>4,900</b>	<b>4,991</b>	<b>91</b>
時価が貸借対照表計上額を超えないもの	国 債	—	—	—	—	—	—
	地 方 債	99	99	0	—	—	—
	短 期 社 債	—	—	—	—	—	—
	社 債	1,999	1,988	△ 11	99	90	△ 8
	そ の 他	4,303	4,254	△ 49	4,404	4,293	△ 110
	小 計	<b>6,403</b>	<b>6,342</b>	<b>△ 60</b>	<b>4,503</b>	<b>4,384</b>	<b>△ 119</b>
合 計	<b>11,203</b>	<b>11,222</b>	<b>18</b>	<b>9,404</b>	<b>9,375</b>	<b>△ 28</b>	

- (注) 1. 時価は、平成24年9月末における市場価格等に基づいております。  
 2. 「社債」には、政府保証債、公社公団債、金融債、事業債が含まれます。  
 3. 上記の「その他」は、外国証券及び投資信託等です。  
 4. 時価を把握することが極めて困難と認められる有価証券は、本表に含めておりません。

### ◆その他有価証券

(単位：百万円)

	種 類	平成24年9月末			〈参考〉平成24年3月末		
		貸借対照表計上額	取得原価	差 額	貸借対照表計上額	取得原価	差 額
貸借対照表計上額が取得原価を超えるもの	株 式	—	—	—	—	—	—
	債 券	51,041	50,283	758	45,882	45,354	527
	国 債	24,550	24,135	415	18,445	18,307	138
	地 方 債	1,282	1,249	32	869	849	19
	短 期 社 債	—	—	—	—	—	—
	社 債	25,207	24,897	310	26,566	26,197	369
	そ の 他	1,923	1,900	23	712	695	17
小 計	<b>52,964</b>	<b>52,183</b>	<b>781</b>	<b>46,595</b>	<b>46,050</b>	<b>544</b>	
貸借対照表計上額が取得原価を超えないもの	株 式	246	267	△ 20	208	238	△ 29
	債 券	4,334	4,723	△ 389	6,400	6,632	△ 232
	国 債	989	1,000	△ 11	2,988	3,003	△ 15
	地 方 債	—	—	—	—	—	—
	短 期 社 債	—	—	—	—	—	—
	社 債	3,345	3,723	△ 378	3,411	3,628	△ 216
	そ の 他	1,946	1,986	△ 39	2,003	2,191	△ 187
小 計	<b>6,527</b>	<b>6,977</b>	<b>△ 449</b>	<b>8,612</b>	<b>9,062</b>	<b>△ 449</b>	
合 計	<b>59,492</b>	<b>59,160</b>	<b>331</b>	<b>55,207</b>	<b>55,112</b>	<b>95</b>	

- (注) 1. 貸借対照表計上額は、平成24年9月末における市場価格等に基づいております。  
 2. 「社債」には、政府保証債、公社公団債、金融債、事業債が含まれます。  
 3. 上記の「その他」は、外国証券及び投資信託等です。  
 4. 時価を把握することが極めて困難と認められる有価証券は、本表に含めておりません。

(注) 各計数は、単位未満を切り捨てて表示していますので、合計が一致しない場合があります。





## 地域清掃活動の実施

当組合は清掃活動「クリーンロード作戦」を毎年実施しております。24回目となる今年は9月8日、全役職員参加のもと清掃活動を行い、街の美化に努めました。

## 東北被災地ボランティア活動の実施

岩手県陸前高田市へ職員32名が赴き、被災地でのボランティア活動に参加しました。



## 東京スカイツリーとランチクルーズの旅 実施

平成25年に創立60周年を迎えるにあたり、日頃の皆様のご支援に感謝した記念行事の一環として、話題のスポット「東京スカイツリー」を巡る日帰り旅行を7月～8月に実施致しました。約800名という多くのお客様にご参加頂き、東京湾を眺めながらのランチクルーズや東京スカイツリーからの眺望をお楽しみいただきました。



## 地域行事への参加

銚子みなと祭をはじめとした多くの地域行事に参加し、みなさまとのふれあいの輪を広げております。



## 店舗一覧表

店名	住所	電話	店名	住所	電話
本店	〒288-0043 千葉県銚子市東芝町1-15	0479-22-5300	飯岡支店	〒289-2712 千葉県旭市横根1280-1	0479-57-5500
新生支店	〒288-0056 千葉県銚子市新生町1-45-23	0479-22-4333	海上支店	〒289-2613 千葉県旭市後草2022-8	0479-55-5757
清水支店	〒288-0066 千葉県銚子市和田町7-8	0479-22-3737	旭支店	〒289-2516 千葉県旭市口1443	0479-62-3171
川口支店	〒288-0002 千葉県銚子市明神町2-309-5	0479-22-3710	干潟支店	〒289-2102 千葉県匝瑳市椿1268-142	0479-73-3955
愛宕支店	〒288-0007 千葉県銚子市愛宕町3520-6	0479-22-4111	横芝支店	〒289-1732 千葉県山武郡横芝光町横芝2138-1	0479-82-2221
三崎支店	〒288-0815 千葉県銚子市三崎町1-156-4	0479-25-5700	東金支店	〒283-0802 千葉県東金市東金1059	0475-54-0123
松岸支店	〒288-0836 千葉県銚子市松岸町3-273-1	0479-22-8822	九十九里支店	〒283-0104 千葉県山武郡九十九里町片貝6685	0475-76-5561
椎柴支店	〒288-0863 千葉県銚子市野尻町68-1	0479-33-1211	八街支店	〒289-1115 千葉県八街市八街ほ240-31	043-443-3011
東庄支店	〒289-0601 千葉県香取郡東庄町笹川い4713-74	0478-86-1123	富里支店	〒286-0221 千葉県富里市七栄298-6	0476-93-2241
小見川支店	〒289-0313 千葉県香取市小見川1799-2	0478-82-2171	柏支店	〒277-0005 千葉県柏市柏3-4-14	04-7164-3955
佐原支店	〒287-0003 千葉県香取市佐原1540	0478-52-5167	松戸支店	〒271-0077 千葉県松戸市根本11-4	047-367-2115