



おかげさまで
60周年

C H O S H I S H O K O
R E P O R T
2 0 1 3

平成25年度上半期 経営情報
(平成25年9月末現在)

経営情報（半期情報の開示について）

平成25年度上半期(平成25年4月1日～平成25年9月30日まで)における経営情報をお知らせいたします。

財産の状況

◆貸借対照表

(単位：千円)

科 目	金 額		科 目	金 額	
	平成25年9月末	(参考)平成25年3月末		平成25年9月末	(参考)平成25年3月末
(資産の部)			(負債の部)		
現 金	3,234,192	3,202,340	預 金 積 金	240,774,026	233,260,809
預 け 金	68,934,813	68,500,503	借 用 金	2,500,000	2,500,000
買 入 金 銭 債 権	23,630	27,417	そ の 他 負 債	339,232	478,225
有 価 証 券	72,756,210	66,132,022	賞 与 引 当 金	154,663	151,221
貸 出 金	105,456,066	104,967,525	役 員 賞 与 引 当 金	—	4,500
そ の 他 資 産	1,466,712	1,685,440	退 職 給 付 引 当 金	341,022	356,964
有 形 固 定 資 産	3,399,850	3,420,570	役 員 退 職 慰 労 引 当 金	81,222	80,610
無 形 固 定 資 産	38,330	39,534	睡 眠 預 金 払 戻 損 失 引 当 金	87,646	92,720
繰 延 税 金 資 産	858,819	744,403	偶 発 損 失 引 当 金	28,053	24,024
債 務 保 証 見 返	106,457	113,200	債 務 保 証	106,457	113,200
貸 倒 引 当 金	△ 2,059,991	△ 2,010,183	負 債 の 部 合 計	244,412,324	237,062,275
(うち個別貸倒引当金)	(△1,833,205)	(△1,702,988)	(純資産の部)		
			出 資 金	817,778	813,493
			利 益 剰 余 金	8,732,818	8,394,848
			組 合 員 勘 定 合 計	9,550,596	9,208,341
			そ の 他 有 価 証 券 評 価 差 額 金	252,173	552,158
			評 価 ・ 換 算 差 額 等 合 計	252,173	552,158
			純 資 産 の 部 合 計	9,802,769	9,760,499
資 産 の 部 合 計	254,215,094	246,822,775	負 債 及 び 純 資 産 の 部 合 計	254,215,094	246,822,775

◆損益計算書

(単位：千円)

科 目	平成25年9月末	(参考)平成25年3月末	科 目	平成25年9月末	(参考)平成25年3月末
経 常 収 益	2,120,563	4,600,777	特 別 損 失	538	4,247
資 金 運 用 収 益	1,822,984	3,691,392	税 引 前 当 期 純 利 益	364,229	302,092
貸 出 金 利 息	1,281,870	2,609,427	法 人 税 等 合 計	2,000	△ 2,978
預 け 金 利 息	150,619	342,013	当 期 純 利 益	362,229	305,070
有 価 証 券 利 息 配 当 金	355,787	704,536			
そ の 他 の 受 入 利 息	34,707	35,414			
役 務 取 引 等 収 益	90,677	193,032			
そ の 他 業 務 収 益	120,385	595,565			
そ の 他 経 常 収 益	86,515	120,787			
経 常 費 用	1,755,794	4,294,438			
資 金 調 達 費 用	62,294	132,066			
預 金 利 息	57,219	120,215			
給 付 補 填 備 金 繰 入 額	3,822	9,788			
そ の 他 の 支 払 利 息	—	0			
借 用 金 利 息	1,253	2,061			
役 務 取 引 等 費 用	109,741	221,243			
そ の 他 業 務 費 用	16,593	438,854			
経 費	1,486,034	2,925,773			
人 件 費	946,102	1,913,042			
物 件 費	509,668	972,916			
税 金	30,263	39,813			
そ の 他 経 常 費 用	81,129	576,501			
経 常 利 益	364,768	306,339			

(注) 各計数は、単位未満を切り捨てて表示していますので、合計が一致しない場合があります。

預金・貸出金の状況

(単位：百万円)

区 分	平成25年9月末	〈参考〉平成25年3月末
預 金 積 金 残 高	240,774	233,260
貸 出 金 残 高	105,456	104,967

損益の状況

(単位：百万円)

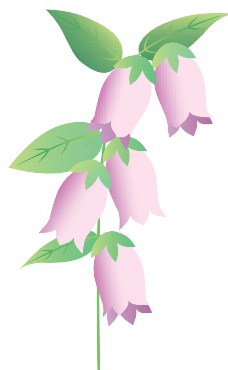
区 分	平成25年9月末
業 務 純 益	447
経 常 利 益	364
当 期 純 利 益	362

自己資本の状況

(単位：百万円)

項 目	平成25年9月末	〈参考〉平成25年3月末
(自 己 資 本)		
出 資 金	817	813
利 益 準 備 金	813	813
特 別 積 立 金	7,410	7,410
繰 越 金 (当 期 末 残 高)	509	147
基 本 的 項 目 (A)	9,550	9,184
一 般 貸 倒 引 当 金	254	331
補 完 的 項 目 (B)	254	331
自 己 資 本 総 額 (A) + (B) = (C)	9,805	9,515
控 除 項 目 計 (D)	—	—
自 己 資 本 額 (C) - (D) = (E)	9,805	9,515
(リ ス ク ・ ア セ ッ ト 等)		
資 産 (オ ン ・ バ ラ ン ス) 項 目	90,279	89,512
オ フ ・ バ ラ ン ス 取 引 等 項 目	76	69
オ ペ レ ー シ ョ ナ ル ・ リ ス ク 相 当 額 を 8 % で 除 し て 得 た 額	6,814	6,814
リ ス ク ・ ア セ ッ ト 等 計 (F)	97,169	96,395
単 体 Tier1 比 率 (A / F)	9.82%	9.52%
単 体 自 己 資 本 比 率 (E / F)	10.09%	9.87%

- (注) 1. 「協同組合による金融事業に関する法律第6条第1項において準用する銀行法第14条の2の規定に基づき、信用協同組合及び信用協同組合連合会がその保有する資産等に照らし自己資本の充実の状況が適当であるかどうかを判断するための基準」(平成18年金融庁告示第22号)に係る算式に基づき算出しております。なお、当組合は国内基準を採用しております。
2. 「一般貸倒引当金」欄には、偶発損失引当金のうち一般貸倒引当金に準じるものを含んでおります。



(注) 各計数は、単位未満を切り捨てて表示していますので、合計が一致しない場合があります。

貸出金業種別残高・構成比

(単位：百万円、%)

業 種 別	平成25年9月末		〈参考〉平成25年3月末	
	金 額	構成比	金 額	構成比
製 造 業	10,061	9.5	10,443	9.9
農 業、林 業	2,533	2.4	2,397	2.3
漁 業	511	0.5	500	0.5
鉱業、採石業、砂利採取業	60	0.1	56	0.1
建 設 業	8,202	7.8	7,914	7.5
電気、ガス、熱供給、水道業	125	0.1	123	0.1
情 報 通 信 業	183	0.2	218	0.2
運 輸 業、郵 便 業	3,349	3.2	3,403	3.2
卸 売 業、小 売 業	12,179	11.5	12,264	11.7
金 融 業、保 険 業	4,703	4.5	4,484	4.3
不 動 産 業	10,572	10.0	9,328	8.9
物 品 賃 貸 業	224	0.2	258	0.2
学術研究、専門・技術サービス業	428	0.4	462	0.4
宿 泊 業	1,636	1.6	1,670	1.6
飲 食 業	1,708	1.6	1,822	1.7
生活関連サービス業、娯楽業	1,154	1.1	1,258	1.2
教 育、学 習 支 援 業	31	0.0	35	0.0
医 療、福 祉	856	0.8	881	0.8
そ の 他 の サ ー ビ ス	6,114	5.8	5,800	5.5
そ の 他 の 産 業	573	0.5	537	0.5
小 計	65,213	61.8	63,862	60.8
地 方 公 共 団 体	8,394	8.0	8,748	8.3
雇 用・能 力 開 発 機 構 等	—	—	—	—
個 人 (住 宅・消 費・納 税 資 金 等)	31,848	30.2	32,357	30.8
合 計	105,456	100.0	104,967	100.0

金融再生法開示債権及び同債権に対する保全額

(単位：百万円、%)

区 分	債権額 (A)	担保・保証等 (B)	貸倒引当金 (C)	保全額 (D)=(B)+(C)	保全率 (D)/(A)	
破産更生債権及びこれらに準ずる債権	平成25年3月末	2,950	2,061	888	2,950	100.00
	平成25年9月末	3,126	1,993	1,132	3,126	100.00
危 険 債 権	平成25年3月末	3,413	2,042	814	2,856	83.68
	平成25年9月末	3,114	1,900	700	2,600	83.51
要 管 理 債 権	平成25年3月末	938	365	122	488	52.02
	平成25年9月末	815	319	93	413	50.65
不 良 債 権 計	平成25年3月末	7,302	4,470	1,825	6,295	86.20
	平成25年9月末	7,055	4,213	1,927	6,140	87.02
正 常 債 権	平成25年3月末	97,921				
	平成25年9月末	98,613				
合 計	平成25年3月末	105,224				
	平成25年9月末	105,669				

(注) 平成25年9月末の計数は、「金融機能の再生のための緊急措置に関する法律施行規則」第4条に規定する各債権のカテゴリーにより分類し、以下の簡便な方法により算出しております。従って、平成25年3月末の計数とは算出方法が異なるため、計数は連続していません。

(平成25年9月末の算出方法)

- 債務者区分については原則として平成25年3月末時点における自己査定による債務者区分を基準としております。ただし、4月1日から9月末までに倒産、不渡り等の客観的な事実ならびに内部格付による債務者区分の変更等のあった債務者については、当組合の定める基準に基づく債務者区分見直し後の債務者区分によっております。
- 「破産更生債権及びこれらに準ずる債権」の金額は、債務者区分でいう破綻先及び実質破綻先に該当する債務者に対する債権の合計です。
- 「危険債権」の金額は、債務者区分でいう破綻懸念先に該当する債務者に対する債権の合計です。
- 「要管理債権」の金額は、債務者区分でいう要注意先に該当する債務者に対する債権のうち、貸出条件を緩和している債権及び3か月以上延滞している債権の合計です。
- 「正常債権」の金額は、債務者の財務状態及び経営成績に特に問題がない債権であり、「破産更生債権及びこれらに準ずる債権」、「危険債権」、「要管理債権」以外の債権の合計です。

(注) 各計数は、単位未満を切り捨てて表示していますので、合計が一致しない場合があります。

有価証券の時価等情報

◆満期保有目的の債券

(単位：百万円)

	種 類	平成25年9月末			〈参考〉平成25年3月末		
		貸借対照表計上額	時 価	差 額	貸借対照表計上額	時 価	差 額
時価が貸借対照表計上額を超えるもの	国 債	500	523	22	500	528	28
	地 方 債	3,599	3,646	47	3,998	4,090	91
	短 期 社 債	—	—	—	—	—	—
	社 債	3,599	3,632	32	5,199	5,265	65
	そ の 他	1,702	1,716	13	703	715	11
	小 計	9,401	9,517	115	10,402	10,599	197
時価が貸借対照表計上額を超えないもの	国 債	—	—	—	—	—	—
	地 方 債	399	398	△ 1	—	—	—
	短 期 社 債	—	—	—	—	—	—
	社 債	899	891	△ 8	99	98	△ 1
	そ の 他	2,000	1,959	△ 40	4,000	3,963	△ 36
	小 計	3,299	3,249	△ 50	4,099	4,061	△ 38
合 計	12,701	12,767	65	14,502	14,661	158	

- (注) 1. 時価は、平成25年9月末における市場価格等に基づいております。
 2. 「社債」には、政府保証債、公社団債、金融債、事業債が含まれます。
 3. 上記の「その他」は、外国証券及び投資信託等です。
 4. 時価を把握することが極めて困難と認められる有価証券は、本表に含めておりません。

◆その他有価証券

(単位：百万円)

	種 類	平成25年9月末			〈参考〉平成25年3月末		
		貸借対照表計上額	取得原価	差 額	貸借対照表計上額	取得原価	差 額
貸借対照表計上額が取得原価を超えるもの	株 式	233	219	13	16	12	3
	債 券	39,199	38,718	480	44,208	43,424	784
	国 債	14,824	14,560	263	18,055	17,575	479
	地 方 債	2,977	2,944	32	1,869	1,844	24
	短 期 社 債	—	—	—	—	—	—
	社 債	21,398	21,213	184	24,284	24,003	280
	そ の 他	3,228	3,166	61	2,612	2,526	86
小 計	42,660	42,104	555	46,837	45,963	874	
貸借対照表計上額が取得原価を超えないもの	株 式	292	307	△ 15	258	276	△ 18
	債 券	16,157	16,341	△ 183	3,428	3,516	△ 87
	国 債	8,903	8,974	△ 71	990	1,000	△ 10
	地 方 債	1,984	1,999	△ 14	—	—	—
	短 期 社 債	—	—	—	—	—	—
	社 債	5,270	5,367	△ 97	2,437	2,515	△ 77
	そ の 他	811	819	△ 8	973	978	△ 5
小 計	17,262	17,469	△ 207	4,659	4,771	△ 111	
合 計	59,992	59,574	348	51,497	50,734	762	

- (注) 1. 貸借対照表計上額は、平成25年9月末における市場価格等に基づいております。
 2. 「社債」には、政府保証債、公社団債、金融債、事業債が含まれます。
 3. 上記の「その他」は、外国証券及び投資信託等です。
 4. 時価を把握することが極めて困難と認められる有価証券は、本表に含めておりません。

(注) 各計数は、単位未満を切り捨てて表示していますので、合計が一致しない場合があります。



▶ 保安林再生に向けた植樹

当組合職員親睦団体により、旭市飯岡海岸保安林再生のための植樹を4月27日実施致しました。この事業は、東日本大震災の際、被災した当組合飯岡支店が地域の皆様より多大なご支援をいただき、早期復旧を実現することができたことから、当地区の復旧・復興のお手伝いできればとの思いより企画され、信友会会員等250名が津波の威力を軽減する保安林再生のための植樹を行いました。

東京宝塚「ベルサイユのばら」公演と 隅田川クルーズの旅 実施 ▶

日頃の皆様のご支援に感謝し、創立60周年記念事業の一環として、東京宝塚「ベルサイユのばら」公演と隅田川クルーズの旅を6月～7月に実施致しました。約700名という多くのお客様にご参加頂き、隅田川クルーズや「ベルサイユのばら」公演の素晴らしい歌や踊り、またホテルインターコンチネンタル東京ベイでの美味しいバイキングディナーをお楽しみ頂きました。



▶ 地域清掃活動の実施

当組合は清掃活動「クリーンロード作戦」を毎年実施しております。25回目となる今年は9月7日、全役職員参加のもと清掃活動を行い、街の美化に努めました。

▶ 地域行事への参加

銚子みなと祭をはじめとした多くの地域行事に参加し、みなさまとのふれあいの輪を広げております。



店舗一覧表

店名	住所	電話	店名	住所	電話
本店	〒288-0043 千葉県銚子市東芝町1-15	0479-22-5300	飯岡支店	〒289-2712 千葉県旭市横根1280-1	0479-57-5500
新生支店	〒288-0056 千葉県銚子市新生町1-45-23	0479-22-4333	海上支店	〒289-2613 千葉県旭市後草2022-8	0479-55-5757
清水支店	〒288-0066 千葉県銚子市和田町7-8	0479-22-3737	旭支店	〒289-2516 千葉県旭市口1443	0479-62-3171
川口支店	〒288-0002 千葉県銚子市明神町2-309-5	0479-22-3710	干潟支店	〒289-2102 千葉県匝瑳市椿1268-142	0479-73-3955
愛宕支店	〒288-0007 千葉県銚子市愛宕町3520-6	0479-22-4111	横芝支店	〒289-1732 千葉県山武郡横芝光町横芝2138-1	0479-82-2221
三崎支店	〒288-0815 千葉県銚子市三崎町1-156-4	0479-25-5700	東金支店	〒283-0802 千葉県東金市東金1059	0475-54-0123
松岸支店	〒288-0836 千葉県銚子市松岸町3-273-1	0479-22-8822	九十九里支店	〒283-0104 千葉県山武郡九十九里町片貝6685	0475-76-5561
椎柴支店	〒288-0863 千葉県銚子市野尻町68-1	0479-33-1211	八街支店	〒289-1115 千葉県八街市八街ほ240-31	043-443-3011
東庄支店	〒289-0601 千葉県香取郡東庄町笹川1-4713-74	0478-86-1123	富里支店	〒286-0221 千葉県富里市七栄298-6	0476-93-2241
小見川支店	〒289-0313 千葉県香取市小見川1799-2	0478-82-2171	柏支店	〒277-0005 千葉県柏市柏3-4-14	04-7164-3955
佐原支店	〒287-0003 千葉県香取市佐原1540	0478-52-5167	松戸支店	〒271-0077 千葉県松戸市根本11-4	047-367-2115